

კოლეჯი არსი

ქ.რუსთავი, აფხაზეთის ქ N 12 / ყოფილი - შარტავას გამზირი №4 /

ელ. ფოსტა: collegeatsi@yahoo.com

კოლეჯი „არსის“ საგანმანათლებლო
პროფესიული
პროგრამების

2025 წლის

კ ა ტ ა ლ ო გ ი

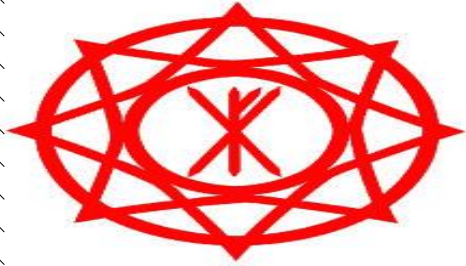
კოლეჯი არსის საგანმანათლებლო პროგრამები: (სადიპლომო პროგრამები)

1. **საექონო საქმე** - უმაღლესი პროფესიული კვალიფიკაცია საექონო საქმეში/ Higher Level Vocational Qualification in Nursing
2. **საფინანსო სერვისები** - საბაზო პროფესიული კვალიფიკაცია საფინანსო სერვისებში / Basic Vocational Qualification in Finance Services
3. **ფარმაცია** - უმაღლესი პროფესიული კვალიფიკაცია ფარმაციაში/Higher Vocational Qualification in Pharmacy

მოკლევადიანი მომზადება- გადამზადების საგანმანათლებლო პროგრამები: (სასერთიფიკატო პროგრამები)

2025 წლისთვის კოლეჯ არსს აქვს მხოლოდ ერთი მოკლევადიანი
მომზადება- გადამზადების პროგრამა:

1. *საღაროს ოპერაციების განხორციელება - -(პროგრამის ხანგრძლივობა 8 კვირა)*



კოლეჯი „არსი“

საგანმანათლებლო პროგრამა: საექთნო საქმე

1. ჩარჩო დოკუმენტის სარეგისტრაციო ნომერი, რომლის საფუძველზეც შეიქმნა საგანმანათლებლო პროგრამა - 09109-3
2. მისანიჭებელი კვალიფიკაცია ქართულ და ინგლისურ ენაზე - უმაღლესი პროფესიული კვალიფიკაცია საექთნო საქმეში/ Higher Level Vocational Qualification in Nursing
3. მიზანი - პროგრამის მიზანია, უზრუნველყოს ადგილობრივ და საერთაშორისო ბაზარზე კონკურენტუნარიანი, ზოგად მოვლაზე უსუსუსიმგებელი ექთნის მომზადება, სწავლების პროცესში მისი სრული პროფესიული პრაქტიკით უზრუნველყოფა, რაც სტუდენტს მისცემს საფუძველს გამომოუმუშაოს სრულყოფილი პროფესიული უნარები და წარმატებით დასაქმდეს პროფესიის და კვალიფიკაციის შესაბამისად.
4. დაშვების წინაპირობა - სრული ზოგადი განათლება
5. დასაქმების სფერო და შესაძლებლობები საექთნო საქმეში - საექთნო საქმეში კვალიფიკაციის მფლობელს შეუძლია დასაქმდეს ჯანდაცვის სფეროში, სხვადასხვა პროფილის სამედიცინო დაწესებულებებში, შინმოვლის სფეროში, სხვა ტიპის ორგანიზაციებში, რომლებიც საჭიროებს საექთნო მომსახურებას.
 - ეკონომიკური საქმიანობების სახეების ეროვნული კლასიფიკატორის კოდები: 86.1; 86.10; 86.10.0; 86.2; 86.21; 86.21.0; 86.22; 86.220; 86.23; 86.23.0; 86.9; 86.90; 86.90.0.
 - დასაქმების საერთაშორისო კლასიფიკატორის (ISCO) კოდი: 3221

2. სტრუქტურა და მოდულები

ჩარჩო დოკუმენტის საფუძველზე კოლეჯმა „არსმა“ შეიმუშავა საექთნო განათლების საგანმანათლებლო პროგრამა, რომელიც ითვალისწინებს 180 კრედიტის რაოდენობის ზოგად და პროფესიულ მოდულებს. ზოგად მოდულთა კრედიტების რაოდენობა შეადგენს 9 კრედიტს, ხოლო პროფესიული მოდულების კრედიტების რაოდენობა კი 171. საექთნო საქმეში კვალიფიკაციის მინიჭებისთვის უნდა დააგროვოს არანაკლებ 180 კრედიტი.

მოდულები კლასიფიცირებულია შემდეგნაირად:

- ზოგადი მოდულები - 9 კრედიტი
- თეორიული სწავლება საბაზო მეცნიერებები - 24 კრედიტი
- თეორიული სწავლება საექთნო საქმე - 45 კრედიტი
- თეორიული სწავლება სოციალური მეცნიერებები - 6 კრედიტი
- პრაქტიკული სწავლება - 6 კრედიტი
- კლინიკური სწავლება - 90 კრედიტი

ჩარჩო დოკუმენტის საფუძველზე შემუშავებული საგანმანათლებლო პროგრამა ითვალისწინებს როგორც თეორიულ და პრაქტიკულ, ასევე - კლინიკური სწავლების კომპონენტსაც. სწავლება-სწავლის პროცესის ხანგრძლივობა განისაზღვრება 3 სამი წლის მონაკვეთით, სრული დატვირთვით, რაც გულისხმობს კვირაში არანაკლებ 35 საათიან სასწავლო/ კლინიკურ დატვირთვას); პროგრამით განსაზღვრული კლინიკური სწავლება სრული მოცულობის ნახევარს (90 კრედიტი) შეადგენს, ასევე კოლეჯი „არსი“ კლინიკის ბაზაზე განახორციელებს 2 პროფესიული/ დარგობრივი მოდულის - ავადმყოფის მოვლა“ და „შინმოვლა“ - პრაქტიკულ ნაწილებს;

საექთნო განათლება

ზოგადი მოდულები

№	მოდულის დასახელება	კრედიტი
1	საინფორმაციო ტექნოლოგიები-საექთნო საქმეში	2
2	კომუნიკაცია საექთნო საქმეში	2
3	უცხოური ენა - საექთნო საქმეში	5
	ჯამი	9

თეორიული სწავლება - საბაზო მეცნიერებები

№	მოდულის დასახელება	კრედიტი
1	ჰისტოლოგია	2
2	ბიოქიმია	4
3	მიკრობიოლოგია	4
4	ანატომია-ფიზიოლოგია	10
5	პათოლოგია (პათანატომია-პათფიზიოლოგია)	4
	ჯამი	24

თეორიული სწავლება საექთნო საქმე

№	მოდულის დასახელება	კრედიტი
1	დოზირების პრინციპები საექთნო საქმეში	4
2	ფარმაკოლოგია	5
3	ტერმინოლოგია და დოკუმენტაცია საექთნო საქმეში	2
4	ინფექციის კონტროლის საფუძვლები	2
5	გერონტოლოგია და გერიატრიის საფუძვლები	3
6	ქირურგიული პაციენტის საექთნო მართვის საფუძვლები	6
7	თერაპიული პაციენტის საექთნო მართვის საფუძვლები	7
8	გადაუდებელი პაციენტის საექთნო მართვის საფუძვლები	3
9	კრიტიკულ მდგომარეობაში მყოფი პაციენტის საექთნო მართვის საფუძვლები და ანესთეზია	5
10	სამეანო და გინეკოლოგიური პაციენტის საექთნო მართვის საფუძვლები	2
11	პედიატრია და მოზარდები	3
12	ფსიქიკური ჯანმრთელობა და ფსიქიატრია	3
	ჯამი	45

თეორიული სწავლება სოციალურ მეცნიერებები

№	მოდულის დასახელება	კრედიტი
1	საექთნო პრაქტიკის პრინციპები სხვადასხვა ტიპის სამედიცინო დაწესებულებებში	1
2	სამართლებრივი ასპექტები საექთნო საქმეში	3

3	საექთნო მენეჯმენტის საფუძვლები	2
	ჯამი	6

პროფესიული მოდულები - პრაქტიკული სწავლება

№	მოდულის დასახელება	კრედიტი
1	ავადმყოფის მოვლა	4
2	შინმოვლა	2
	ჯამი	6

პროფესიული მოდულები - კლინიკური სწავლება

№	მოდულის დასახელება	კრედიტი
1	კლინიკური პრაქტიკა - ქირურგიული პაციენტის საექთნო მართვა	11
2	შემაჯამებელი კლინიკური პრაქტიკა - ქირურგიული პაციენტის საექთნო მართვა	6
3	კლინიკური პრაქტიკა - თერაპიული პაციენტის საექთნო მართვა	11
4	შემაჯამებელი კლინიკური პრაქტიკა - თერაპიული პაციენტის საექთნო მართვა	6
5	კლინიკური პრაქტიკა- გადაუდებელი პაციენტის საექთნო მართვა	10
6	შემაჯამებელი კლინიკური პრაქტიკა - გადაუდებელი პაციენტის საექთნო მართვა	5
7	კლინიკური პრაქტიკა - კრიტიკულ მდგომარეობაში მყოფი პაციენტის საექთნო მართვა	12

8	შემაჯამებელი კლინიკური პრაქტიკა - კრიტიკულ მდგომარეობაში მყოფი პაციენტის საექთნო მართვა	4
9	კლინიკური პრაქტიკა - სამეანო და გინეკოლოგიური პაციენტის საექთნო მართვა	6
10	შემაჯამებელი კლინიკური პრაქტიკა - სამეანო და გინეკოლოგიური პაციენტის საექთნო მართვა	3
11	კლინიკური პრაქტიკა- პედიატრია და მოზარდები	7
12	შემაჯამებელი კლინიკური პრაქტიკა - პედიატრია და მოზარდები	3
13	კლინიკური პრაქტიკა - ფსიქიკური ჯანმრთელობა და ფსიქიატრია	3
14	შემაჯამებელი კლინიკური პრაქტიკა - ფსიქიკური ჯანმრთელობა და ფსიქიატრია	3
	ჯამი	90

- მოდულების, ქართული ენა A2 და ქართული ენა B1 გავლა სავალდებულოა მხოლოდ იმ ჩარიცხული პირებისთვის, რომლებსაც არ უდასტურდებათ ქართული ენის კომპეტენცია; აღნიშნული პირებისთვის პროფესიულ საგანმანათლებლო პროგრამაზე სწავლება იწყება ქართული ენის მოდულებით; ქართულენოვანი პროფესიული სტუდენტები არ საჭიროებენ ქართული ენის კრედიტების აღიარებას;

ა) ქართულენოვანთათვის: მოცულობა: 180 კრედიტი; ხანგრძლივობა: 3 წელი - 30- თვე / 120 კვირა.

ბ) არაქართულენოვანთათვის: მოცულობა :210 კრედიტი ; ხანგრძლივობა: 3,5 წელი _35_ სასწავლო თვე/ _140_ კვირა

8. სწავლის შედეგები:

კურსდამთავრებულს შეუძლია:

1. შეაფასოს პაციენტის ჯანმრთელობის მდგომარეობა
2. განახორციელოს თერაპიული პაციენტის საექთნო მართვა
3. განახორციელოს ქირურგიული პაციენტის საექთნო მართვა
4. განახორციელოს გადაუდებელი პაციენტის საექთნო მართვა
5. განახორციელოს კრიტიკულ მდგომარეობაში მყოფი პაციენტის საექთნო მართვა
6. განახორციელოს პერიოპერაციული პაციენტის საექთნო მართვა
7. განახორციელოს სამეანო და გინეკოლოგიური პაციენტის საექთნო მართვა
8. განახორციელოს პედიატრიული პაციენტის საექთნო მართვა
9. განახორციელოს და უზრუნველყოს შინმოვლის მომსახურების გაწევა
10. განახორციელოს და უზრუნველყოს გერიატრიული პაციენტის საექთნო მართვა
11. დაგეგმოს და განახორციელოს საკუთარი პრაქტიკისა და მოვლის ხარისხის შეფასება.

9. სწავლის შედეგების მიღწევის დადასტურება და კრედიტის მინიჭება

- სწავლის შედეგის მიღწევის დადასტურება ხორციელდება როგორც განმავითარებელი, ასევე განმსაზღვრელი შეფასებებით.
- განმავითარებელი შეფასება ხორციელდება როგორც ქულების, ასევე - ჩათვლის პრინციპის გამოყენებით.
- განმსაზღვრელი შეფასება ითვალისწინებს მხოლოდ ჩათვლის პრინციპებზე დაფუძნებული (კომპეტენციების დადასტურებაზე დაფუძნებული) სისტემის გამოყენებას და უშვებს შემდეგი ორი ტიპის შეფასებას:

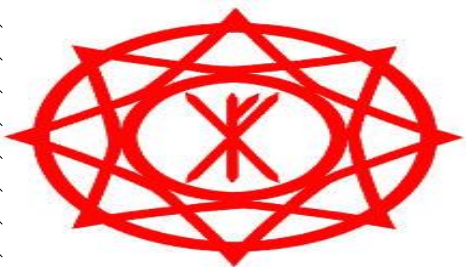
- ა) სწავლის შედეგი დადასტურდა;
- ბ) სწავლის შედეგი ვერ დადასტურდა.

• პროფესიული სტუდენტის შეფასებებისას მოდულის თითოეული სწავლის შედეგის მიღწევისთვის აუცილებელია, რომ თითოეული სწავლის შედეგი დადასტურებულ იქნას არანაკლებ 75 %-ით.

• განმსაზღვრელი შეფასებისას, უარყოფითი შედეგის მიღების შემთხვევაში პროფესიულ სტუდენტს უფლება აქვს პროგრამის დასრულებამდე მოითხოვოს სწავლის შედეგების მიღწევის დამატებითი შეფასება.

10. კვალიფიკაციის მინიჭება

კვალიფიკაციის მინიჭებისთვის პროფესიულმა სტუდენტმა უნდა დააგროვოს საგანმანათლებლო პროგრამით განსაზღვრული კრედიტების რაოდენობა და ჩააბაროს საკვალიფიკაციო გამოცდა.



კოლეჯი „არსი“

საგანმანათლებლო პროგრამა:
-საფინანსო სერვისები - Finance services

1. ჩარჩო დოკუმენტის სახელწოდება, რომლის საფუძველზეც შექმნილია საგანმანათლებლო პროგრამა -საფინანსო სერვისები - Finance services
2. ჩარჩოდოკუმენტის სარეგისტრაციო ნომერი, რომლის საფუძველზეც შეიქმნა საგანმანათლებლო პროგრამა- 04117-3

3. მისანიჭებელი კვალიფიკაცია ქართულ და ინგლისურ ენაზე - საბაზო პროფესიული კვალიფიკაცია საფინანსო სერვისებში / Basic Vocational Qualification in Finance Services

აღნიშნული კვალიფიკაცია განათლების საერთაშორისო კლასიფიკატორის ISCED-ის მიხედვით განეკუთვნება დეტალურ სფეროს - „ფინანსები, საბანკო საქმე და დაზღვევა“, კოდი 0412, აღმწერი - „შეისწავლის საფინანსო საქმიანობისა და მომსახურების დაგეგმვის, ხელმძღვანელობის, ორგანიზებისა და კონტროლის საკითხებს. მოიცავს ორგანიზაციების, ინსტიტუტებისა და ინდივიდების საფინანსო რესურსების კონტროლსა და მონიტორინგს, ასევე კორპორაციებისა და ინდივიდების ფინანსური მომსახურების საკითხებს.“

4. მიზანი - პროგრამის მიზანია, უზრუნველყოს კვალიფიციური საფინანსო სერვისების პერსონალის მოზადება, რომელიც შეძლებს სხვადასხვა ტიპის საფინანსო მომსახურების გაწევასა და მომხმარებლის საფინანსო სერვისებთან დაკავშირებულ ინფორმირებას. ასევე, საფინანსო სერვისების პროგრამის დანერგვა-განხორციელების ხელშეწყობას.

5. დაშვების წინაპირობა - საბაზო განათლება და არანაკლებ 17 წელი

6. კურსდამთავრებულთა კარიერული შესაძლებლობები

საფინანსო სერვისებში მესამე საფეხურის პროფესიული კვალიფიკაციის მქონე პირი შესაძლებელია დასაქმდეს სხვადასხვა სავაჭრო ობიექტების მოლარედ, მათ შორის -ბილეთების გაყიდვების სალაროებში; ბანკებსა და არასაბანკო საკრედიტო-საფინანსო დაწესებულებებში მოლარისა და ოპერატორის პოზიციაზე, ასევე ნივთების დაგირავებითა და ფულადი თანხების გაცემით დაკავებული აგენტებისა და ბუკმეკერების პოზიციებზე.

7. პროგრამის სტრუქტურა და მოდულები

მოდულის - ქართული ენა A2 - სავალდებულოა მხოლოდ იმ ჩარიცხული პირებისთვის, რომლებსაც არ უდასტურდებათ ქართული ენის კომპეტენცია; აღნიშნული პირებისთვის პროფესიულ საგანმანათლებლო პროგრამაზე სწავლება იწყება ქართული ენის მოდულებით; ქართულენოვანი პროფესიული სტუდენტები არ საჭიროებენ ქართული ენის კრედიტების აღიარებას;

„საფინანსო სერვისების“ ჩარჩო დოკუმენტის მოცულობაა 52 კრედიტი. აქედან, ზოგადი მოდულების ჯამური კრედიტების რაოდენობაა 17, ხოლო სპეციალიზაციის პროფესიული/დარგობრივი მოდულებისა - 35 კრედიტი. ჩარჩო დოკუმენტით პრაქტიკის საერთო ხვედრითი წილი შეადგენს 80 %-ს, ხოლო თეორიისა - 20 %-ს.

ა) ქართულენოვანთათვის საგანმანათლებლო პროგრამის მოცულობა: 52 კრედიტი; ხანგრძლივობა: 9 სასწავლო თვე / 34 კვირა/

ბ) არაქართულენოვანთათვის საგანმანათლებლო პროგრამის მოცულობა: 67 კრედიტი / ხანგრძლივობა: 11 სასწავლო თვე/ 44 კვირა/

ზოგადი მოდულები			
№	მოდულის დასახელება	მოდულზე დაშვების წინაპირობა	კრედიტი
1	ინფორმაციული წიგნიერება 1	საბაზო განათლება	3
2	ინტერპერსონალურიკომუნიკაცია	საბაზო განათლება	3

3	რაოდენობრივი წიგნიერება	საბაზო განათლება	2
4	უცხოური ენა - ინგლისური	საბაზო განათლება	4
5	მეწარმეობა 1	საბაზო განათლება	2
6	სამოქალაქო განათლება	საბაზო განათლება	3

სპეციალიზაციის პროფესიული/დარგობრივი მოდულები

№	მოდულის დასახელება	მოდულზე დაშვების წინაპირობა	კრედიტი
1	გაცნობითი პრაქტიკა - საფინანსო სერვისები	საბაზო განათლება	1
2	ეროვნული და უცხოური ვალუტის დამცავი ნიშნები	საბაზო განათლება	2
3	სერვისის პლუსი	საბაზო განათლება	1,5
4	სალაროს ოპერაციების განხორციელება	ეროვნული და უცხოური ვალუტის დამცავი ნიშნები	3,5
5	ნაღდი ანგარიშსწორების საბანკო ოპერაციების განხორციელება	ეროვნული და უცხოური ვალუტის დამცავი ნიშნები	4
6	ანგარიშის გახსნა-დახურვა	საბაზო განათლება	4
7	სწრაფი ფულადი გზავნილები	ნაღდი ანგარიშსწორების საბანკო ოპერაციების განხორციელება	1
8	უნაღდო ანგარიშსწორების საბანკო ოპერაციები	ანგარიშის გახსნა-დახურვა	4
9	სადეპოზიტო მომსახურება	ანგარიშის გახსნა-დახურვა	4
10	საკრედიტო პროდუქტები	საბაზო განათლება	2
11	დისტანციური საბანკო მომსახურება	საბაზო განათლება	1.5
12	სავაჭრო ობიექტებში მომხმარებლის მომსახურება და პროდუქციის კონტროლი	საბაზო განათლება	3

13	საწარმოო პრაქტიკა - საფინანსო სერვისები	საფინანსო სერვისების ჩარჩო დოკუმენტით გათვალისწინებული ყველა სპეციალიზაციის პროფესიული/დარგობრივი მოდული	3,5
----	---	--	-----

ქართული ენის მოდული არაქართულენოვანთათვის			
№	მოდულის დასახელება	მოდულზე დაშვების წინაპირობა	კრედიტი
1	ქართული ენა- A2	საბაზო განათლება	15

8. მისანიჭებელი კვალიფიკაციის აღწერა- სწავლის შედეგები

პირს შეუძლია:

1. აწარმოოს ნაღდი და უნაღდო ანგარიშსწორება სავაჭრო ობიექტებში
2. აწარმოოს ნაღდი და უნაღდო ანგარიშსწორება საბანკო დაწესებულებებში
3. განახორციელოს სალარო და საბანკო ოპერაციები
4. შესთავაზოს კლიენტებს საბანკო პროდუქტები
5. ეფექტურად მოემსახუროს კლიენტებს.

9. ჩარჩო დოკუმენტის საფუძველზე პროფესიული საგანმანათლებლო პროგრამის შემუშავება

კოლეჯმა „არსმა“ ჩარჩო დოკუმენტის საფუძველზე შეიმუშავა პროფესიულ საგანმანათლებლო პროგრამა, შემუშავებული პროფესიული საგანმანათლებლო პროგრამა ითვალისწინებს მხოლოდ **სპეციალიზაციის პროფესიულ/დარგობრივ მოდულებს- ჯამურად 35 კრედიტი და ზოგად მოდულებს, რომელთა** ჯამური კრედიტების რაოდენობაა 16. / ასევე ქართული ენის მოდული არაქართულენოვანთათვის, რომლის მოცულობაა - 15 კრედიტი.

10. სწავლის შედეგების მიღწევის დადასტურება და კრედიტის მინიჭება

პირს კრედიტი მიენიჭება სწავლის შედეგის მიღწევის დადასტურების საფუძველზე, რომელიც შესაძლებელია:

- ა) წინმსწრები ფორმალური განათლების ფარგლებში მიღწეული სწავლის შედეგების აღიარებით;
- ბ) არაფორმალური განათლების გზით მიღწეული სწავლის შედეგების აღიარება საქართველოს კანონმდებლობით დადგენილი წესით;
- გ) სწავლის შედეგების დადასტურება შეფასების გზით.

არსებობს განმავითარებელი და განმსაზღვრელი შეფასება.

განმავითარებელი შეფასება შესაძლოა განხორციელდეს როგორც ქულების, ასევე ჩათვლის პრინციპების გამოყენებით.

განმსაზღვრელი შეფასება ითვალისწინებს მხოლოდ ჩათვლის პრინციპებზე დაფუძნებული (კომპეტენციების დადასტურებაზე დაფუძნებული) სისტემის გამოყენებას და უშვებს შემდეგი ორი ტიპის შეფასებას:

- ა) სწავლის შედეგი დადასტურდა;
- ბ) სწავლის შედეგი ვერ დადასტურდა.

განმსაზღვრელი შეფასებისას უარყოფითი შედეგის მიღების შემთხვევაში სტუდენტს უფლება აქვს პროგრამის დასრულებამდე მოითხოვოს სწავლის შედეგების მიღწევის დამატებითი შეფასება. შეფასების მეთოდი/მეთოდები რეკომენდაციის სახით მოცემულია მოდულებში.

ჩარჩო დოკუმენტი მოდულების, სწავლის შედეგებისა და თემატიკის კომპონენტებში ითვალისწინებს რვა საკვანძო კომპეტენციის განვითარებას (*მშობლიურ ენაზე კომუნიკაცია; უცხო ენაზე კომუნიკაცია; მათემატიკური კომპეტენცია; ციფრული კომპეტენცია; დამოუკიდებლად სწავლის უნარი;*

პიროვნებათშორისი, კულტურათაშორისი, სოციალური და მოქალაქეობრივი კომპეტენციები; მეწარმეობა და კულტურული გამომხატველობა), რომლებიც მნიშვნელოვანია პროფესიონალი და კონკურენტუნარიანი კადრის აღზრდისთვის. რვა საკვანძო კომპეტენციიდან ერთ-ერთი - მშობლიური/პროფესიული საგანმანათლებლო პროგრამის სწავლების ძირითადი ენის განვითარების მიზნით, თითოეული პროფესიული განათლების მასწავლებლის მიერ სწავლება-სწავლის პროცესში უნდა შეფასდეს ზეპირი და წერილობითი კომუნიკაციის უნარი, კერძოდ, მართლწერისა და მართლმეტყველების წესების დაცვა შემდეგი კომპეტენციების ფარგლებში გათვალისწინებით:

მართლმეტყველება

- საუბრის/პრეზენტაციის დროის ლიმიტის დაცვა;
- სათანადო პროფესიული ლექსიკის გამოყენება;
- მოსაზრების ჩამოყალიბება გასაგებად, ნათლად და თანამიმდევრულად;
- ადეკვატური მაგალითებისა და არგუმენტების მოყვანა;
- ზეპირი მსჯელობისთვის დამახასიათებელი არავერბალური საშუალებების ადეკვატურად გამოყენება (მაგ., შესტიკულაცია, ინტერვალი საუბარში, ხმის ტემბრის ცვალებადობა).

მართლწერა

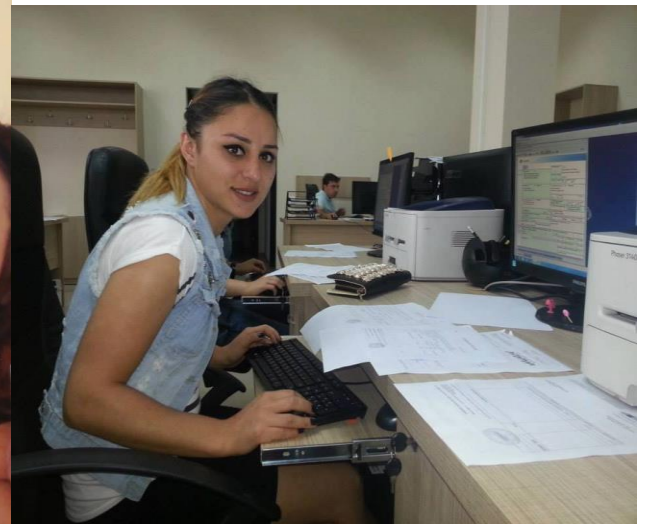
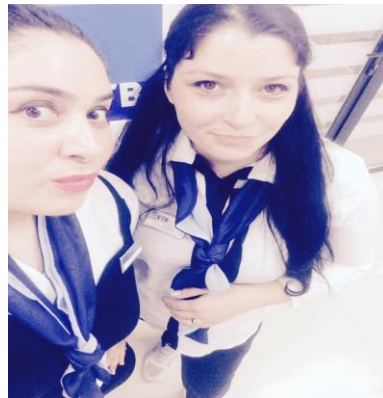
- საკავშირებელი სიტყვების სწორად გამოყენება;
- ძირითადი სასვენი ნიშნების (წერტილი, კითხვისა და ძახილის ნიშნები) სწორად გამოყენება;
- პროფესიული ლექსიკის სათანადოდ გამოყენება;
- წერისას ტიპობრივი სტილისტური ხარვეზების აღმოფხვრა;
- არ უნდა იქნეს გამოყენებული ენისთვის არაბუნებრივი შესიტყვებები და ლექსიკა - ბარბარიზმები, ჟარგონები;
- ინფორმაციის გადმოცემა თანამიმდევრულად, გასაგებად, შესასრულებელი აქტივობის შესაბამისად.

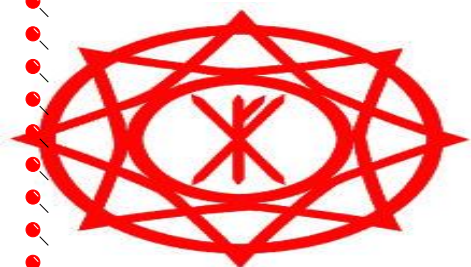
11. პროფესიული კვალიფიკაციის მინიჭება

პროფესიული კვალიფიკაციის მოსაპოვებლად პროფესიულმა სტუდენტმა უნდა დააგროვოს პროფესიულ საგანმანათლებლო პროგრამაში განსაზღვრული მოდულებით გათვალისწინებული კრედიტები.

12. სპეციალური საგანმანათლებლო საჭიროების (სსსმ) და შეზღუდული შესაძლებლობების მქონე (შშმ) პროფესიული სტუდენტების სწავლებისათვის

შეზღუდული შესაძლებლობისა და სპეციალური საგანმანათლებლო საჭიროების მქონე პირთა პროფესიულ საგანმანათლებლო პროგრამაში ჩართულობის უზრუნველყოფის მიზნით, ასეთი პირები მოდულებზე დაიშვებიან მოდულის წინაპირობის/წინაპირობების დაძლევის გარეშე. პროფესიული საგანმანათლებლო პროგრამით განსაზღვრული კრედიტები პირს ენიჭება მხოლოდ შესაბამისი სწავლის შედეგების დადასტურების შემთხვევაში, ხოლო კვალიფიკაცია - მე-11 პუნქტით გათვალისწინებული წესით.





კოლეჯი „არსი“

საგანმანათლებლო პროგრამა: ფარმაცია

1. პროფესიული საგანმანათლებლო პროგრამის დოკუმენტის სახელწოდება ქართულ და ინგლისურ ენაზე - ფარმაცია (სააფთიაქო)/ Pharmacy
2. ჩარჩო დოკუმენტის ნომერი, რომლის საფუძველზეც შექმნა პროგრამა - 509110-3
3. მისანიჭებელი კვალიფიკაცია ქართულ და ინგლისურ ენაზე - უმაღლესი პროფესიული კვალიფიკაცია ფარმაციაში/Higher Vocational Qualification in Pharmacy
4. პროგრამის მიზანი - პროგრამის მიზანია, კონკურენტუნარიანი კადრის აღზრდა, კერძოდ, პროფესიული კადრების მომზადება, რომლებიც შეძლებენ ფარმაცევტული და პარაფარმაცევტული პროდუქციის მიღების-განთავსების, აღწერის, პარაფარმაცევტული პროდუქციის შერჩევა-მიწოდების პროცესში მონაწილეობას, ნაშთების პერიოდულ კონტროლს, მცირე შეფუთვებად მზა წამლის ფორმის დაფასობას, რეცეპტის მიხედვით წამლის მომზადებას და ურეცეპტოდ გასაცემი ფარმაცევტული პროდუქციის რეალიზაციას;
5. დაშვების წინაპირობა - სრული ზოგადი განათლება.
6. დასაქმების სფერო და შესაძლებლობები -ფარმაციაში კვალიფიკაციის მფლობელს შეუძლია დასაქმდეს ფარმაცევტის/ფარმაცევტის თანაშემწის პოზიციაზე აფთიაქებში (ავტორიზებულ აფთიაქში, სპეციალიზებულ და საცალო რეალიზაციის სავაჭრო ობიექტში), საბითუმო რეალიზაციის ობიექტზე, სამედიცინო და ფარმაცევტული ტექნიკის მაღაზიებში.
7. პროგრამის სტრუქტურა და მოდულები
8. პროგრამა მოიცავს 3 ზოგად მოდულს, ჯამური 11 კრედიტის მოცულობით და 26 პროფესიულ მოდულს, ჯამური 109 კრედიტის მოცულობით, ასევე არჩევითი მოდული - 3 კრედიტის მოცულობით;

ზოგადი მოდულები

№	მოდულის დასახელება	კრედიტი
1.	მეწარმეობა 3	3
2.	უცხოური ენა	5
3.	ინფორმაციული წიგნიერება 2	3

სულ		11
პროფესიული მოდულები		
№	მოდულის დასახელება	კრედიტი
1.	სანიტარიულ-ჰიგიენური ნორმების, გარემოსა და უსაფრთხოების წესების დაცვა ფარმაცევტულ დაწესებულებაში	3
2.	სამედიცინო და ფარმაცევტული ტერმინოლოგია	3
3.	სითხოვანი წამლის ფორმების მომზადება	5
4.	მყარი და რბილი წამლის ფორმების მომზადება	5
5.	მცირე შეფუთვებად მზა წამლების ფორმების დაფასოება- შეფუთვა, მარკირება	2
6.	პროდუქციის მიღება - განთავსება, ნაშთის პერიოდული კონტროლი და ანგარიშგება	4
7.	მომხმარებელთან ურთიერთობა ფარმაცევტულ დაწესებულებებში	2
8.	მომხმარებლისთვის ბავშვთა კვების, მოვლისა და ჰიგიენის საგნების/საშუალებების შერჩევა	3
9.	მომხმარებლისთვის მცენარეული, ცხოველური და მინერალური წარმოშობის ბიოლოგიურად აქტიური დანამატების შერჩევა	3
10.	მომხმარებლისთვის სამკურნალო და დეკორატიული კოსმეტიკის შერჩევა	2
11.	მომხმარებლისთვის ავადმყოფის მოვლის და ჰიგიენის საგნების/საშუალებების შერჩევა	2
12.	ფარმაცევტული საქმიანობის ორგანიზაციის საფუძვლები	4
13.	მორფოლოგიის და მემკვიდრეობის საბაზისო საკითხები	6
14.	ანატომია-ფიზიოლოგიის საბაზისო პრინციპები	5
15.	ბიოქიმია	4
16.	მიკრობიოლოგიის საფუძვლები	4
17.	ფარმაკოლოგია	7
18.	ნივთიერებათა კლასიფიკაცია და მათი ფიზიკურ-ქიმიური თვისებები	8

19.	ანალიზური ქიმიის საფუძვლები	4
20.	სამკურნალო საშუალებების ფარმაცევტული ანალიზი 1	4
21.	სამკურნალო საშუალებების ფარმაცევტული ანალიზი 2	6
22.	ტოქსიური ნივთიერებების ბიოლოგიური მასალიდან იზოლირება და აღმოჩენა	5
23.	ბოტანიკა	4
24.	სამკურნალო მცენარეული და ცხოველური ნედლეული	7
25.	სამედიცინო ფიზიკის საფუძვლები	4
26.	პირველადი გადაუდებელი დახმარება	3
სულ		109
არჩევითი მოდული - მზა სამკურნალოწამლო ფორმები -		3 კრედიტი
ჯამურად		123

- მოდულების, ქართული ენა A2 და ქართული ენა B1 გავლა სავალდებულოა მხოლოდ იმ ჩარიცხული პირებისთვის, რომლებსაც არ უდასტურდებათ ქართული ენის კომპეტენცია; აღნიშნული პირებისთვის პროფესიულ საგანმანათლებლო პროგრამაზე სწავლება იწყება ქართული ენის მოდულებით; ქართულენოვანი პროფესიული სტუდენტები არ საჭიროებენ ქართული ენის კრედიტების აღიარებას;
- ა) ქართულენოვანთათვის: მოცულობა: 120 კრედიტი; ხანგრძლივობა: 2 წელი - 20- თვე
- ბ) არაქართულენოვანთათვის: მოცულობა :150 კრედიტი ; ხანგრძლივობა: 2,5 წელი _25_ სასწავლო თვე/

11. მისანიჭებელი კვალიფიკაციის შესაბამისი სწავლის შედეგები

- კურსდამთავრებულს შეუძლია:
1. შეამოწმოს პროდუქცია ვიზუალურად
 2. დაადგინოს თანხმობა დოკუმენტაციასთან იგივეობა
 3. შეამოწმოს სასაქონლო ნიშნები და რაოდენობა
 4. განათავსოს პროდუქცია სათანადო ადგილზე
 5. ჩაატაროს სააფთიაქო ნაშთის პერიოდული კონტროლი
 6. განახორციელოს ორიგინალური შეფუთვის მცირე შეფუთვებად დაფასოება-მარკირება
 7. მომზადება რეცეპტის მიხედვით სითხოვანი, მყარი და რბილი წამლის ფორმები
 8. გათვალისწინოს მომხმარებელთან ურთიერთობისას ფარმაცევტული ეთიკის და დეონტოლოგიის პრინციპები
 9. განახორციელოს მომხმარებლისათვის სასურველი პროდუქციის შერჩევა-მიწოდება, კონსულტაციის გაწევა პარაფარმაცევტული პროდუქციის მიღების, გამოყენების და შენახვის პირობების შესახებ

10. განახორციელოს ურეცეპტოდ გასაცემი ფარმაცევტული პროდუქციის რეალიზაცია
 11. განახორციელოს ანგარიშის მომზადება-ჩაბარება პროდუქციის მიღების, ნაშთის პერიოდული შემოწმების, ექსტემპორალური წამლის ფორმების მომზადების, მცირე შეფუთვებად წამლის ფორმების დაფასოების შესახებ
 12. დაიცვას სანიტარიულ-ჰიგიენური ნორმები, გარემოსა და უსაფრთხოების წესები.
- 12. საგანმანათლებლო პროგრამის შემუშავება** - შპს „არსმა“ /საზოგადოებრივი კოლეჯი/ ჩარჩო დოკუმენტის საფუძველზე შეიმუშავა საგანმანათლებლო პროგრამა, რომელიც ითვალისწინებს 123 კრედიტს- პროფესიული, არჩევითი და ზოგადი მოდულების ჯამური მოცულობით.

ჩარჩო დოკუმენტის საფუძველზე შესაძლებელია შემუშავდეს ისეთი საგანმანათლებლო პროგრამა, რომლის პროფესიული მოდულებით გათვალისწინებული სწავლის შედეგების 50% ან მეტი მიიღწევა რეალურ სამუშაო გარემოში.

10. სწავლის შედეგების მიღწევის დადასტურება და კრედიტის მინიჭება

პირს კრედიტი მიენიჭება სწავლის შედეგის მიღწევის დადასტურების საფუძველზე, რომელიც შესაძლებელია:

- ა) წინმსწრები ფორმალური განათლების ფარგლებში მიღწეული სწავლის შედეგების აღიარებით;
 - ბ) არაფორმალური განათლების გზით მიღწეული სწავლის შედეგების აღიარება საქართველოს კანონმდებლობით დადგენილი წესით;
 - გ) სწავლის შედეგების დადასტურება შეფასების გზით.
- არსებობს განმავითარებელი და განმსაზღვრელი შეფასება.

განმავითარებელი შეფასება შესაძლოა განხორციელდეს როგორც ქულების, ასევე ჩათვლის პრინციპების გამოყენებით.

განმსაზღვრელი შეფასება ითვალისწინებს მხოლოდ ჩათვლის პრინციპებზე დაფუძნებული (კომპეტენციების დადასტურებაზე დაფუძნებული) სისტემის გამოყენებას და უშვებს შემდეგი ორი ტიპის შეფასებას:

- ა) სწავლის შედეგი დადასტურდა; ბ) სწავლის შედეგი ვერ დადასტურდა.

განმსაზღვრელი შეფასებისას უარყოფითი შედეგის მიღების შემთხვევაში პირს უფლება აქვს პროგრამის დასრულებამდე მოითხოვოს სწავლის შედეგების მიღწევის დამატებითი შეფასება. შეფასების მეთოდი/მეთოდები რეკომენდაციის სახით მოცემულია მოდულებში.

ჩარჩო დოკუმენტის მოდულების, სწავლის შედეგებისა და თემატიკის კომპონენტებში ითვალისწინებს რვა საკვანძო კომპეტენციის განვითარებას (*მშობლიურ ენაზე კომუნიკაცია; უცხო ენაზე კომუნიკაცია; მათემატიკური კომპეტენცია; ციფრული კომპეტენცია; დამოუკიდებლად სწავლის უნარი; პიროვნებათშორისი, კულტურათაშორისი, სოციალური და მოქალაქეობრივი კომპეტენციები; მეწარმეობა და კულტურული გამომხატველობა*), რომლებიც მნიშვნელოვანია პროფესიონალი და კონკურენტუნარიანი კადრის აღზრდისთვის. რვა საკვანძო კომპეტენციიდან ერთ-ერთი - მშობლიური/საგანმანათლებლო პროგრამის სწავლების ძირითადი ენის განვითარების მიზნით, თითოეული პროფესიული განათლების მასწავლებლის მიერ სწავლება-სწავლის პროცესში უნდა შეფასდეს ზეპირი და წერილობითი კომუნიკაციის უნარი, კერძოდ, მართლწერისა და მართლმეტყველების წესების დაცვა შემდეგი კომპეტენციების ფარგლების გათვალისწინებით:

მართლმეტყველება

- საუბრის/პრეზენტაციის დროის ლიმიტის დაცვა;
- სათანადო პროფესიული ლექსიკის გამოყენება;
- მოსაზრების ჩამოყალიბება გასაგებად, ნათლად და თანამიმდევრულად;
- ადეკვატური მაგალითებისა და არგუმენტების მოყვანა;
- ზეპირი მსჯელობისთვის დამახასიათებელი არავერბალური საშუალებების ადეკვატურად გამოყენება (მაგ., შესტიკულაცია, ინტერვალი საუბარში, ხმის ტემბრის ცვალებადობა).

მართლწერა

- საკავშირებელი სიტყვების სწორად გამოყენება;
- ძირითადი სასვენი ნიშნების (წერტილი, კითხვისა და ძახილის ნიშნები) სწორად გამოყენება;
- პროფესიული ლექსიკის სათანადოდ გამოყენება;
- წერისას ტიპობრივი სტილისტური ხარვეზების აღმოფხვრა;
- არ უნდა იქნეს გამოყენებული ენისთვის არაბუნებრივი შესიტყვებები და ლექსიკა - ბარბარიზმები, ჟარგონები;
- ინფორმაციის გადმოცემა თანამიმდევრულად, გასაგებად, შესასრულებელი აქტივობის შესაბამისად.

11. კვალიფიკაციის მინიჭება

კვალიფიკაციის მოსაპოვებლად პირმა უნდა დააგროვოს საგანმანათლებლო პროგრამაში განსაზღვრული მოდულებით გათვალისწინებული კრედიტები

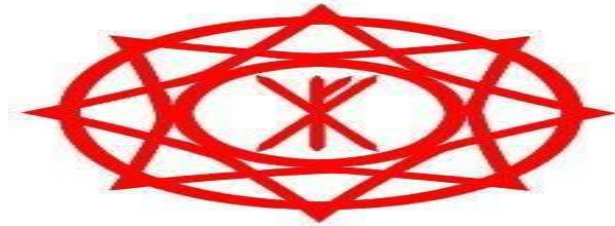
12. სპეციალური საგანმანათლებლო საჭიროების (სსსმ) და შეზღუდული შესაძლებლობების მქონე (შშმ) პირმა სწავლებისათვის

შეზღუდული შესაძლებლობისა და სპეციალური საგანმანათლებლო საჭიროების მქონე პირთა საგანმანათლებლო პროგრამაში ჩართულობის უზრუნველყოფის მიზნით ასეთი პირები მოდულებზე დაიშვებიან მოდულის წინაპირობის/წინაპირობების დაძლევის გარეშე.

საგანმანათლებლო პროგრამით განსაზღვრული კრედიტები პირს ენიჭება მხოლოდ შესაბამისი სწავლის შედეგების დადასტურების შემთხვევაში, ხოლო კვალიფიკაცია - მე-11 პუნქტით გათვალისწინებული წესით.



მოკლევადიანი მომზადება- გადამზადების საგანმანათლებლო პროგრამა



პროფესიული მომზადების პროგრამა

სალაროს ოპერაციების განხორციელება / Cashbox operations carrying out

1. ზოგადი ინფორმაცია პროგრამის შესახებ

პროგრამის სახელწოდება: სალაროს ოპერაციების განხორციელება / Cashbox operations carrying out

პროგრამის სახე:

პროფესიული მომზადება

პროფესიული გადამზადება

ეროვნული კვალიფიკაციების ჩარჩოს დონე:

2 3 4 5

პროგრამის ხანგრძლივობა კვირებში: 8 კვირა

კვირეული სასწავლო საათობრივი დატვირთვა: 15 სთ

მსმენელთა რაოდენობა ჯგუფში:

მინიმალური ----8---- მაქსიმალური ----15-----

პროგრამაზე დაშვების წინაპირობები: სრული ზოგადი განათლება // აპლიკანტთა შერჩევის ფორმა : გასაუბრება

პროგრამის მიზნები:

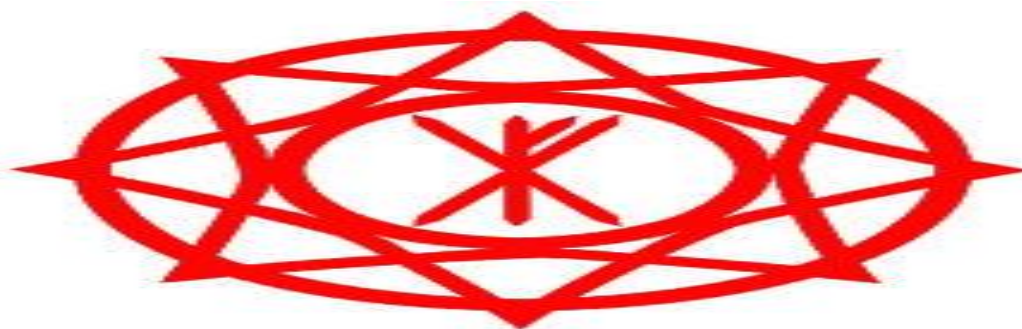
პროგრამის - "სალაროს ოპერაციების განხორციელება" - მიზანია კურსდამთავრებულმა შეძლოს სალაროს ოპერაციების განხორციელება - სალაროს გახსნის პროცედურების განსაზღვრა; სალაროს ნაშთის გამოყვანა სალარო დახურვისა და კონტროლის პროცედურების განხორციელება; სალაროს საბუთების შექმნა; ეროვნული და უცხოური ვალუტის მახასიათებლების განსაზღვრა.

სწავლის შედეგები (რომელიც აღინიშნება ცოდნით ან/და უნარით ან/და კომპეტენციით)

შედეგი 2 - სხვადასხვა ემისიის ეროვნული და უცხოური ვალუტის ბანკნოტების, მათი ნამდვილობის დადგენის საშუალებებისა და მეთოდების დახასიათება (მოდული ეროვნული და უცხოური ვალუტის დამცავი ნიშნები -0411703); შედეგი 1 - ფულის წარმოშობის, განვითარების ეტაპებისა და ციკლი ფულის წარმოშობის გარემოებების, მისი გავრცელების ტენდენციების აღწერა (მოდული ეროვნული და უცხოური ვალუტის დამცავი ნიშნები -0411703) შედეგი - 3 სალაროს ნაშთის კონტროლის განხორციელება (მოდული სალაროს ოპერაციების განხორციელება 0411708); შედეგი - 4 სალაროს პროცედურების განხორციელების აღწერა (მოდული სალაროს ოპერაციების განხორციელება 0411708); შედეგი - 5 ინკასაციის განხორციელება (მოდული სალაროს ოპერაციების განხორციელება 0411708); შედეგი - 2 სალაროს გახსნა (მოდული სალაროს ოპერაციების განხორციელება 0411708) შედეგი - 4 სალაროს დახურვა (მოდული სალაროს ოპერაციების განხორციელება 0411708);

პროგრამის შემუშავების საფუძველი: პროფესიული საგანმანათლებლო პროგრამის ჩარჩო დოკუმენტი - საფინანსო სერვისები / Finance services/ 2 სერვისკატეგორია ნომერი - 04117-პ "საფინანსო სერვისების" პროფესიული საგანმანათლებლო პროგრამა პროგრამის თავსებადობა პროფესიული საგანმანათლებლო პროგრამასთან პროფესიული საგანმანათლებლო პროგრამა, მოდულები- 1."სალაროს ოპერაციების განხორციელება"-0411708; 2. მოდული "ეროვნული და უცხოური ვალუტის დამცავი ნიშნები"- 0411703;,, სწავლის შედეგები, რომლის ფარგლებშიც ხორციელდება პროფესიული მომზადების პროგრამა "სალაროს ოპერაციების განხორციელება"

პროგრამის მოკლე აღწერა: პროგრამა- "სალაროს ოპერაციების განხორციელება" - განკუთვნილია პირებისათვის, რომლებიც ფლობენ საბაზო განათლებას (ასაკობრივი შეზღუდვით- მინიმუმ 17 წელი) და სურთ სალაროს ოპერაციების პროცედურების დაუფლება; პროგრამის ხანგრძლივობაა 8 სასწავლო კვირა, ხოლო მოცულობა- 120 საათი; სასწავლო პროცესი მიმდინარეობს შპს „არსის“ /კოლეჯი/ კომპიუტერებით აღჭურვილ გარემოში. სიდაც მიმდინარეობს "სალაროს ოპერაციების განხორციელების" პროგრამისთვის გაწერილი კრიტერიუმების ათვისება; მსმენელთა განმავითარებელი შეფასება ტარდება სწავლების პარალელურად; ხოლო განმსაზღვრელი შეფასება ტარდება სწავლების ბოლო - მე-8 კვირაში გამოკითხვითა და პრაქტიკული დავალების შესრულებით; შეფასება ითვალისწინებს მხოლოდ ორი ტიპის შეფასებას: ა) სწავლის შედეგით დადასტურდა; ბ) სწავლის შედეგი არ დადასტურდა. მსმენელი, რომელიც პირველ ცდაზე ვერ დაადასტურებს შედეგს, უფლება აქვს მოითხოვოს განმეორებით შეფასება; განმეორებითი შეფასება ტარდება პირველადი შეფასების ჩატარების თარიღიდან არაუგვიანეს 10 დღისა. განმსაზღვრელი შეფასების დადასტურების შემდეგ კურსდამთავრებული მიიღებს სახელმწიფოს მიერ აღიარებულ სერთიფიკატს.



საზოგადოებრივი კოლეჯი არსი